

2025年11月21日,24日開催

# なにわ筋線道頓堀川西区関連工事説明会

事業主体：関西高速鉄道株式会社

発注者：西日本旅客鉄道株式会社

施工者：鹿島建設株式会社

# 次 第

1. 事業概要
2. 西区関連工事
3. 工事概要
4. 工事工程
5. 施工手順
6. 工事の実施
7. 工事車両運行計画
8. 家屋調査

都市高速鉄道 なにわ筋線

# 事業概要

# 1. 事業概要

都市高速鉄道

なにわ筋線は、

うめきた（大阪）

地下駅と

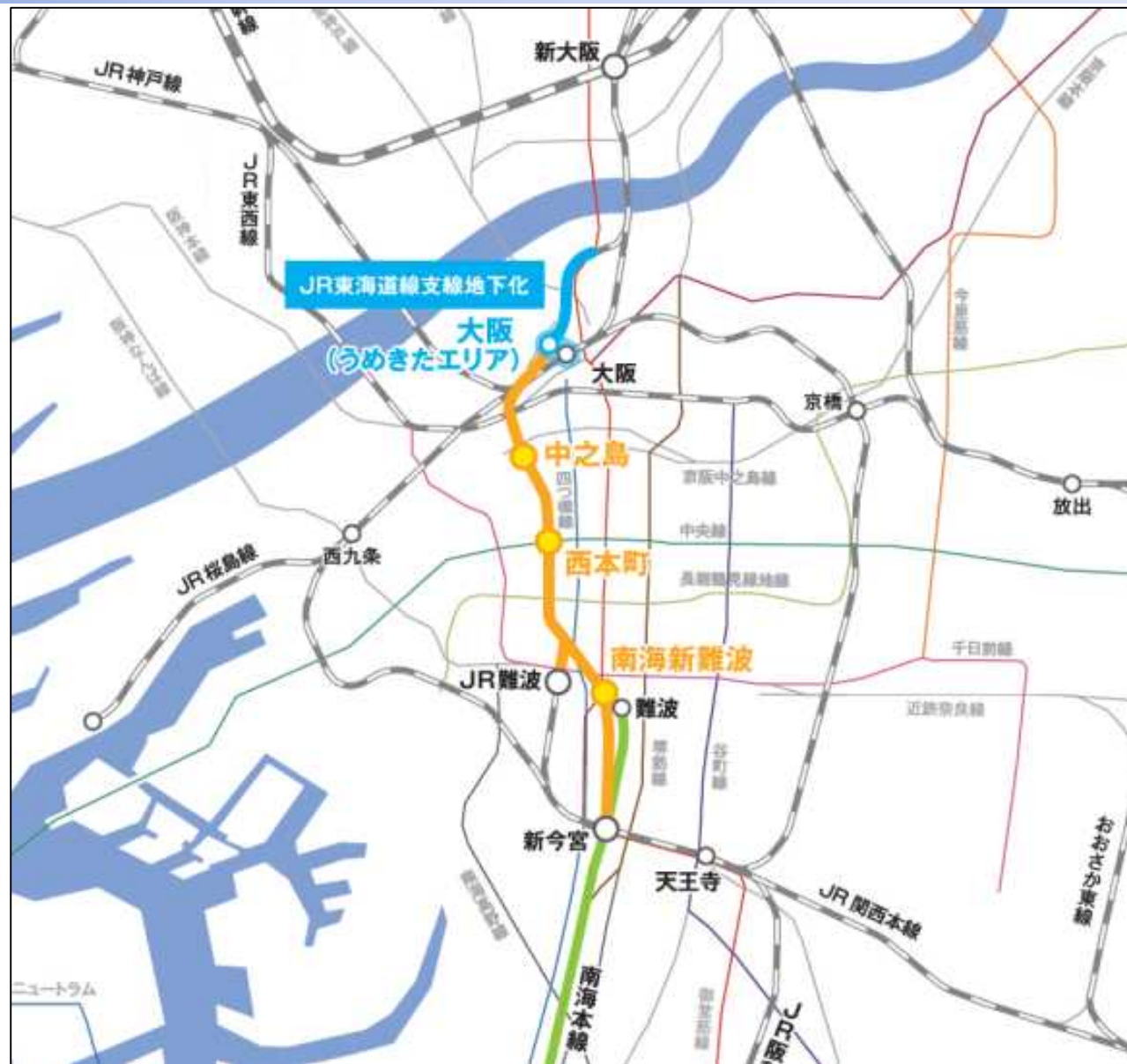
J R 難波駅及び

南海本線新今宮駅

をつなぐ

新たな鉄道路線です。

※中之島、西本町、  
南海新難波の駅名は仮称





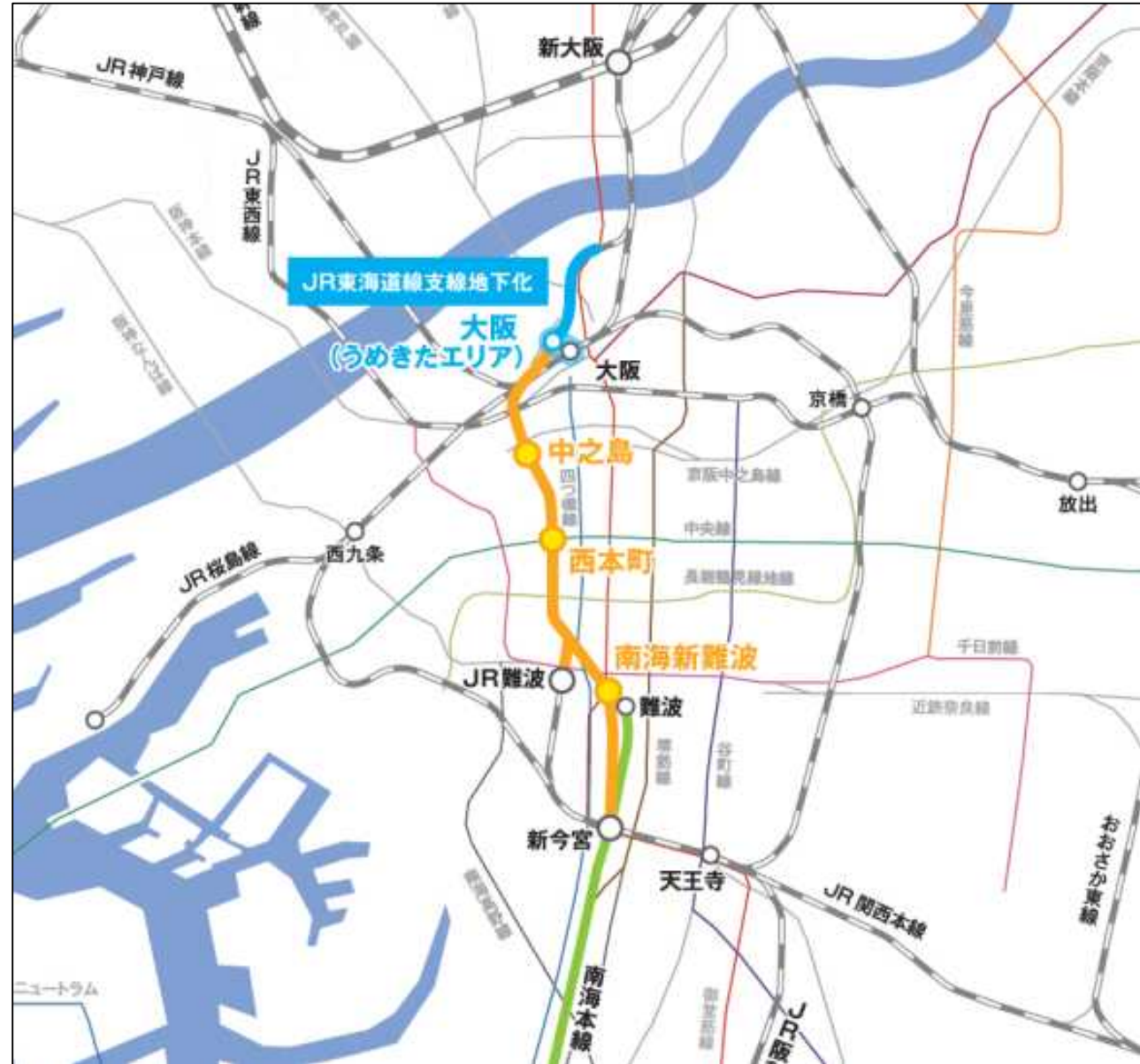
# 1. 事業概要

《主な整備効果》

- ① 関西国際空港への  
アクセス改善
- ② 沿線拠点開発の  
促進
- ③ 鉄道ネットワーク  
の強化

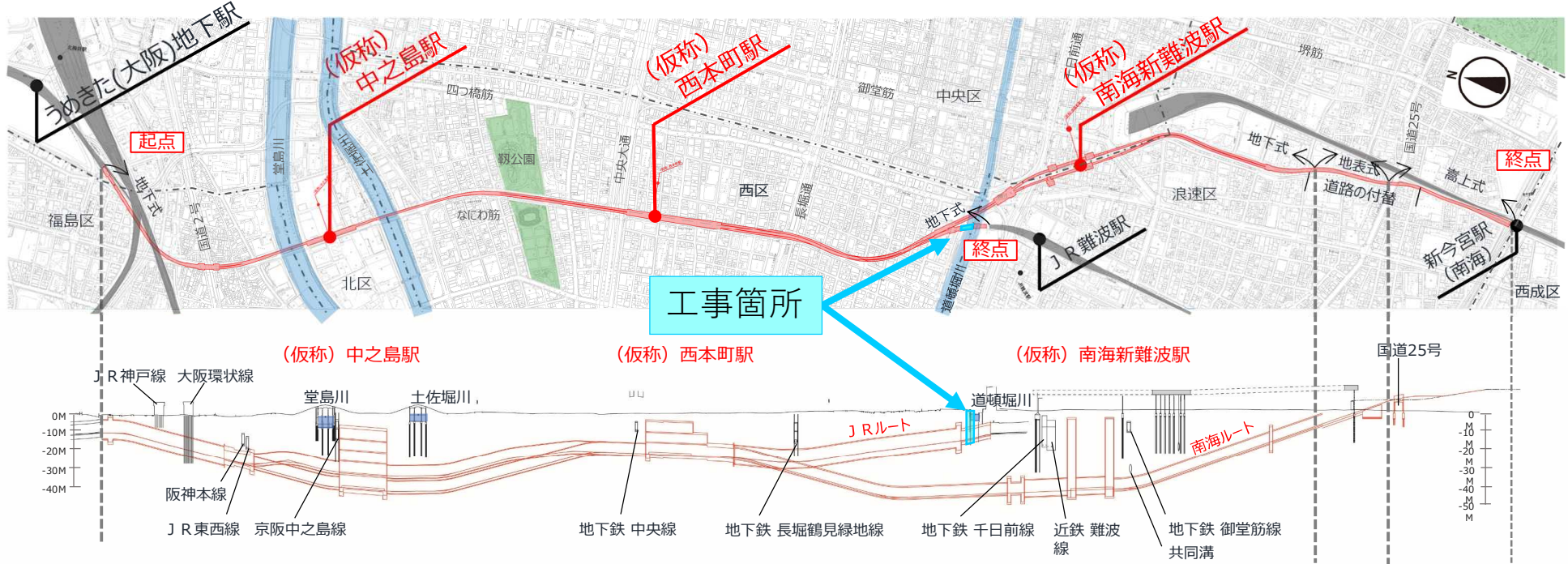


鉄道の利便性向上  
大阪・関西の活性化  
に資する新線建設事業



# 1. 事業全体図

## ■ 平面図・縦断図



## ■ 構造形式

地下式

掘割式

高上式

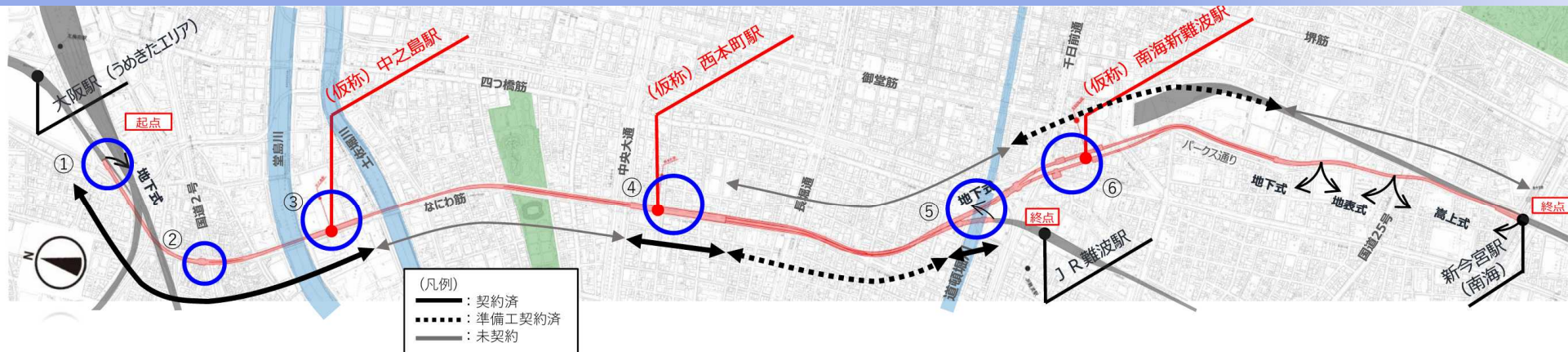
(掘割) (高架)

## ■ 建設延長

約7.2km (地下6.4km、掘割0.3km、高上0.5km)

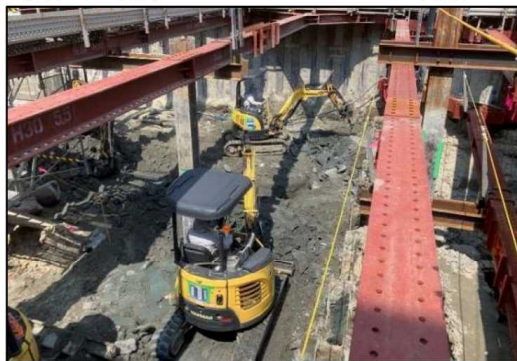


# 1. 事業進捗



①梅田立坑部

立坑施工



②福島立坑部

支障物撤去



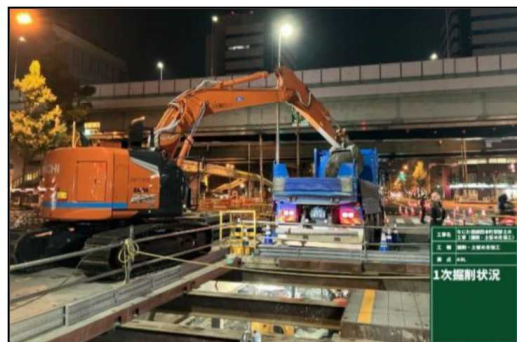
③(仮称)中之島駅部

立坑施工



④(仮称)西本町駅部

立坑施工



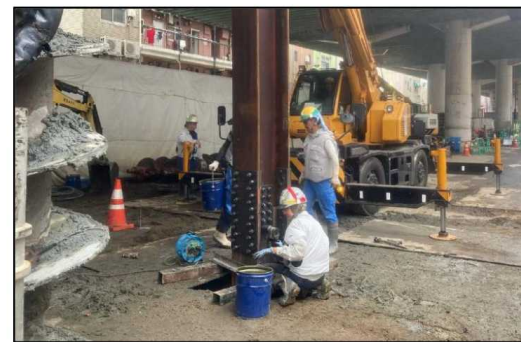
⑤道頓堀川交差部

左岸掘削



⑥新難波駅部

地下埋設物移設



# なにわ筋線道頓堀川西区関連工事説明会

## 西区関連工事

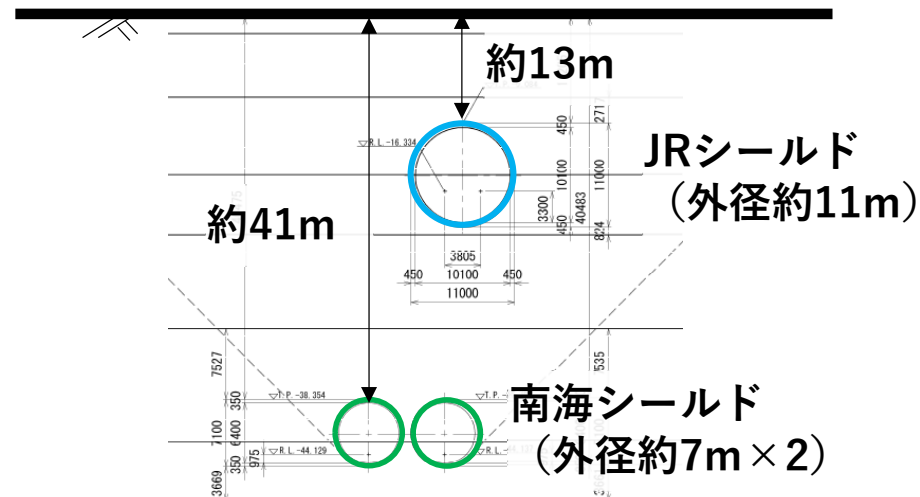


## 2. 西区関連工事予定



## 2. 西区関連工事予定

年度	2025	2026	2027以降
工事工程	①建物撤去工事		今回対象
	②右岸側工事		
	③立坑工事		
	シールドトンネル工事 (南海シールド、JRシールド)		
※シールドトンネル工事以降も工事着手前に別途説明会を実施いたします			



シールド代表断面略図（断面A-A）



## 2. 西区関連工事予定

### [①建物撤去工事の進捗状況] (キャナルテラスWEST)

(着手前)



(現状)



- 当初計画どおり、11月末で建物撤去完了
- 今後、対象家屋に対し「家屋事後調査」を実施し、工事に起因した建物への影響を確認



## 2. 西区関連工事予定

### [①建物撤去工事の進捗状況] (なんばSSビル)

(防音パネル設置)



(内装撤去完了)



- 上層階から順次内装撤去、アスベスト撤去を実施中（現在4Fフロアまで完了）  
→アスベスト除去に時間を要し当初予定より工程遅れ
- 躯体解体に向けた、防音パネル設置中



## 2. 西区関連工事予定

### [①建物撤去工事の進捗状況] (なんばSSビル) アスベスト除去

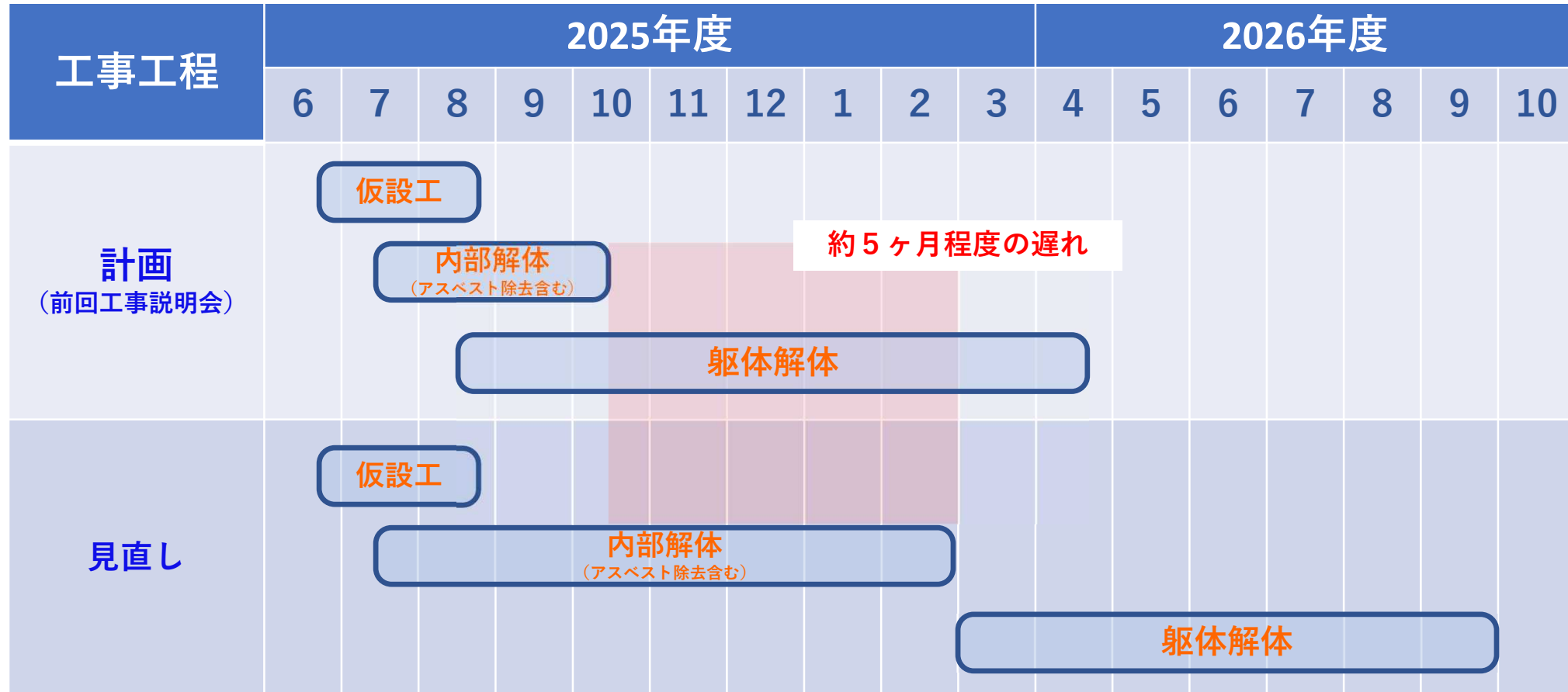


■ アスベスト除去は、作業マニュアル※に基づき、慎重に実施中

※「建築物等の解体に係る石綿ばく露防止及び石綿飛散漏えい防止対策徹底マニュアル（令和6年2月）」

## 2. 西区関連工事予定

### 工事工程表（なんばSSビル）



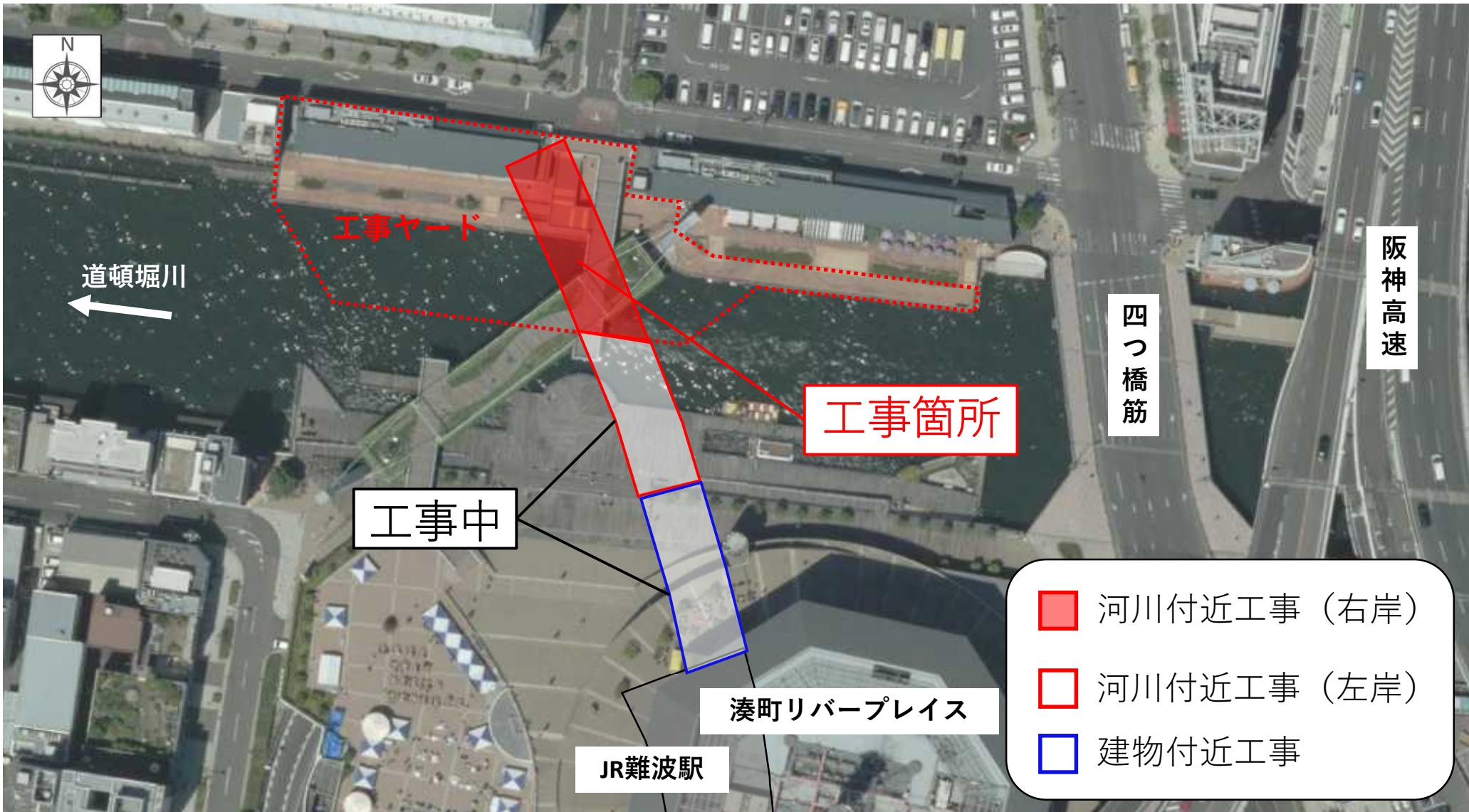
- なんばSSビル撤去時期遅れを踏まえ、その後に続く「立坑工事」の工程短縮を検討中
- グウマグノリアは居住者が全件退去後、速やかに撤去工事に着手  
→なんばSSビルと同時期までに撤去完了を目指す

道頓堀川右岸側工事

# 工事概要

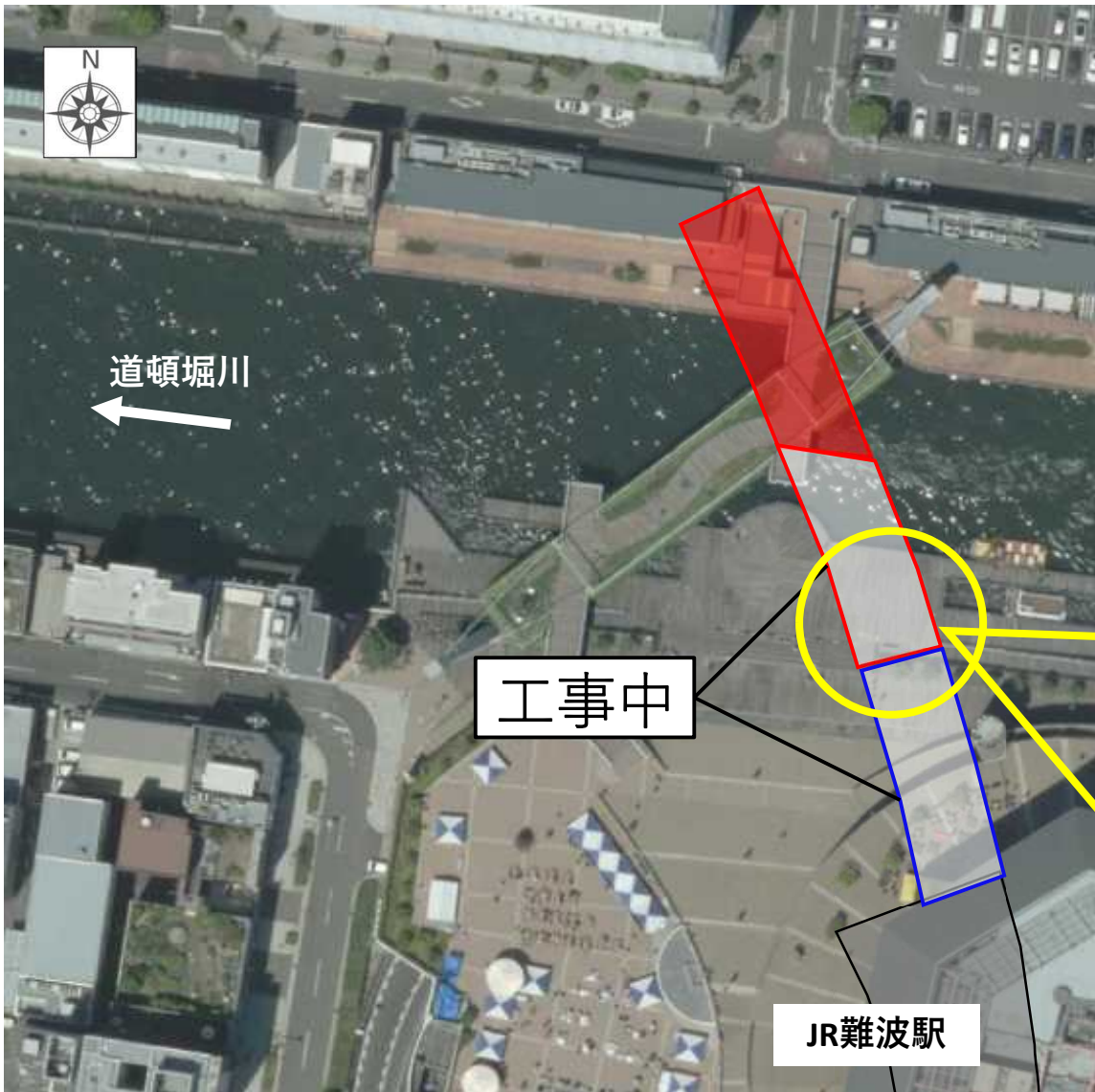


### 3. 道頓堀川右岸側工事 工事概要





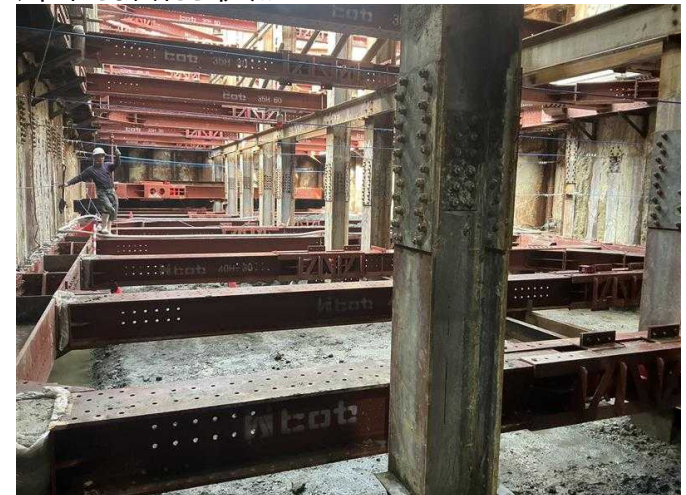
### 3. 道頓堀川右岸側工事 工事概要 左岸側進捗



左岸側全景



左岸側掘削状況



道頓堀川右岸側工事

# 工事工程

## 4. 道頓堀川右岸側 工事工程

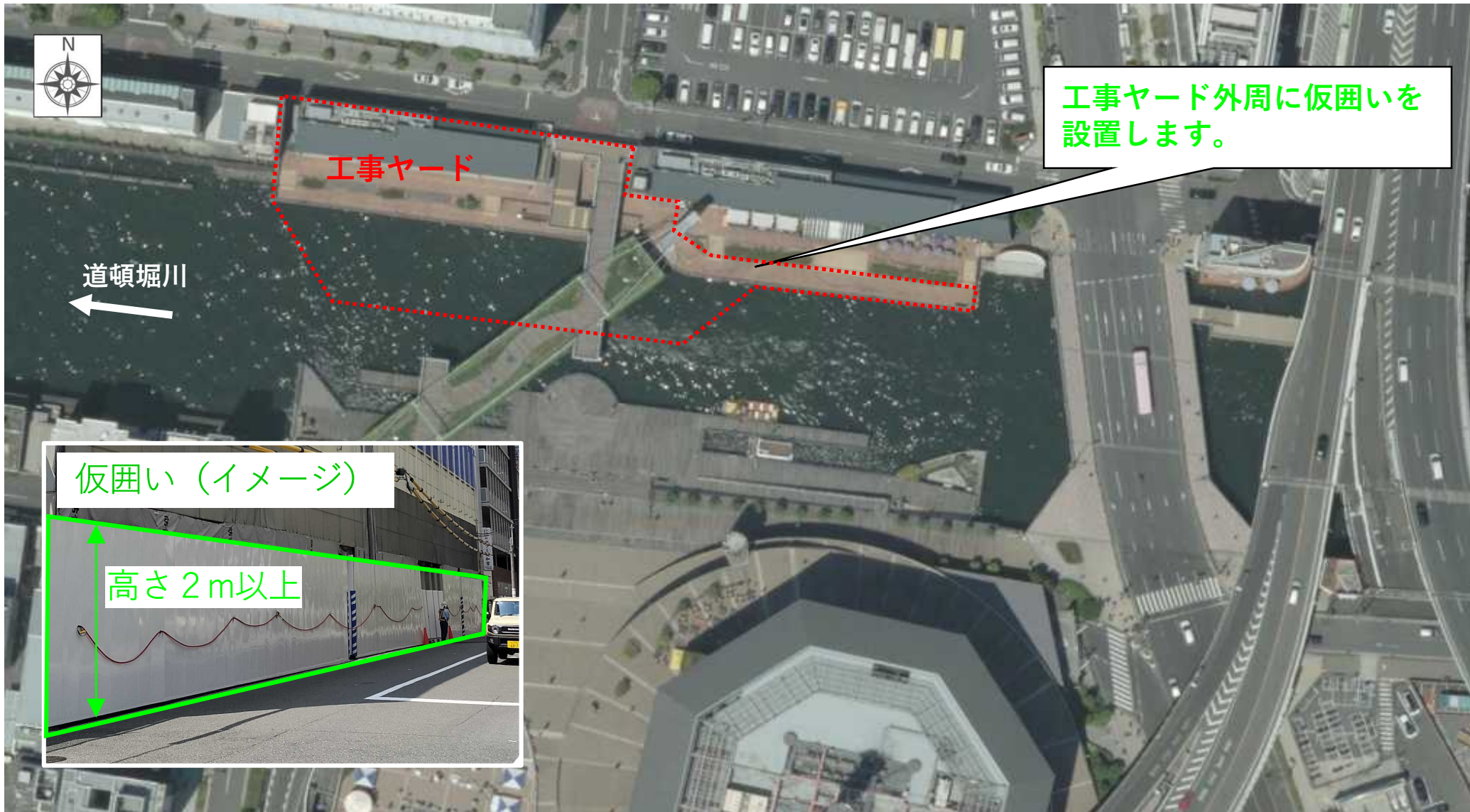
### 工事工程表（予定）

	工事工程	2025年度	2026年度	2027年度	2028年度	2029年度	2030年度
左岸側	(河川付近工事)			・ 函体構築 ・ 護岸復旧 ・ 栈橋撤去			
	(建物内工事)						
右岸側 (今回対象)	①ヤード整備						
	②浮庭橋北側階段の移設			・ 仮階段設置 ・ 本階段一時撤去			・ 本階段復旧 ・ 仮階段撤去
	③進入路構築 (河川付近工事)			・ 河川締切 ・ 進入路構築			・ 締切撤去 ・ 進入路撤去
	④鉄道函体構築 (河川付近工事)						・ 函体構築 ・ 護岸復旧

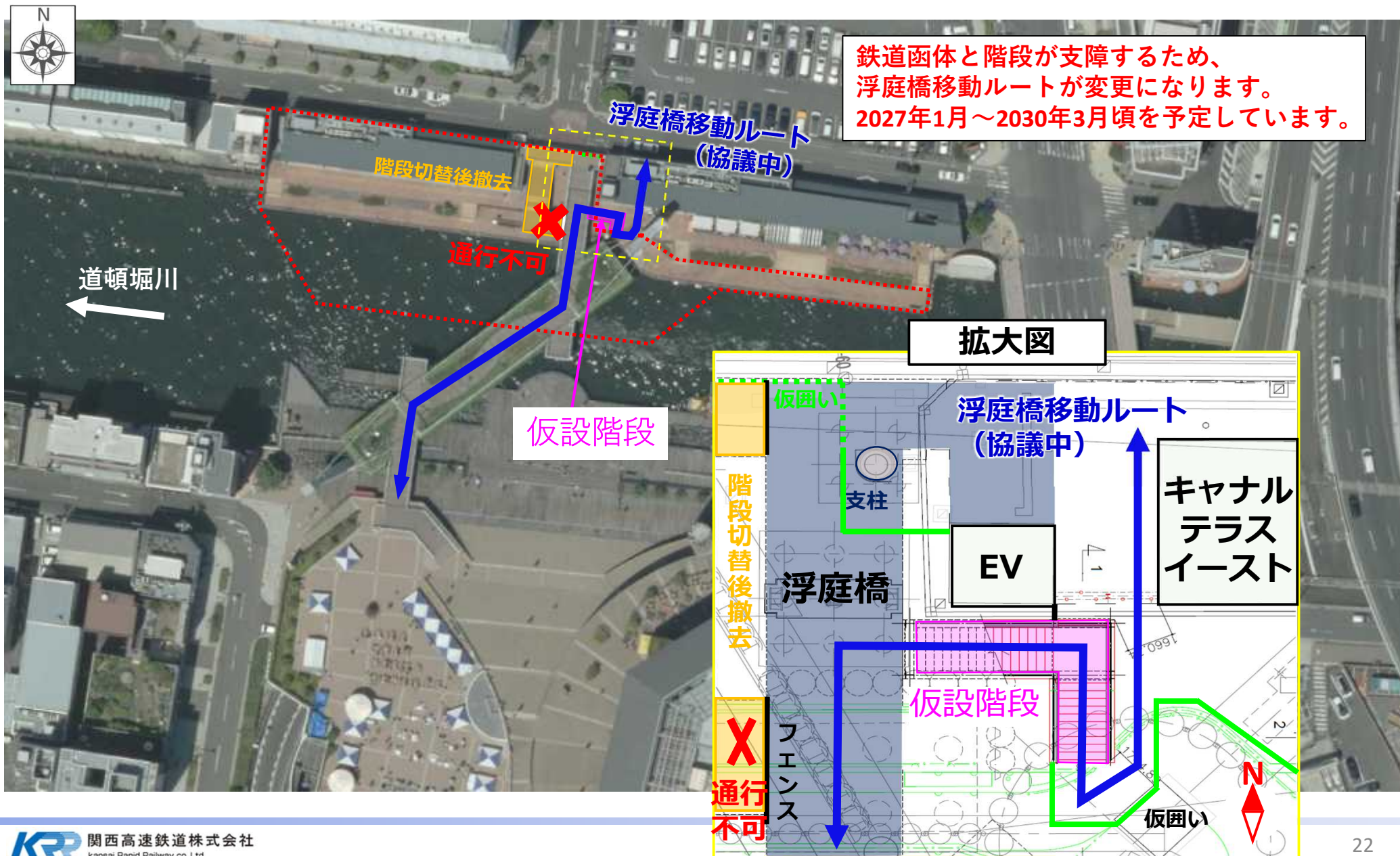
# 道頓堀川右岸側工事 施工手順



## 5. ①ヤード整備 2025年12月～

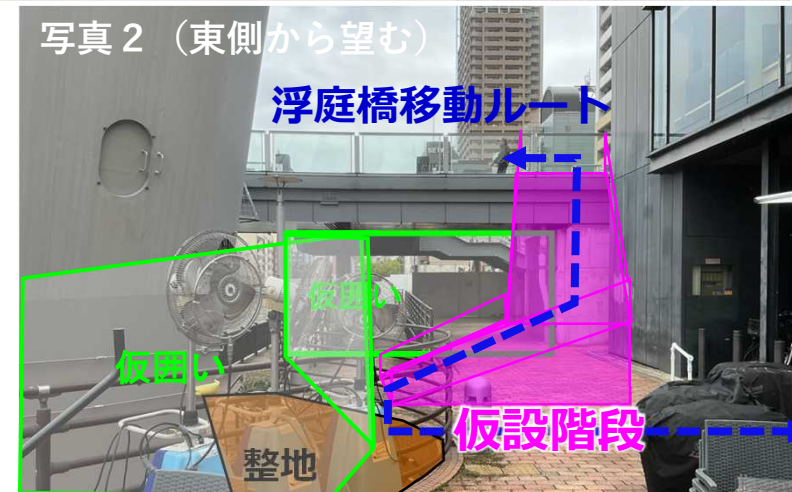
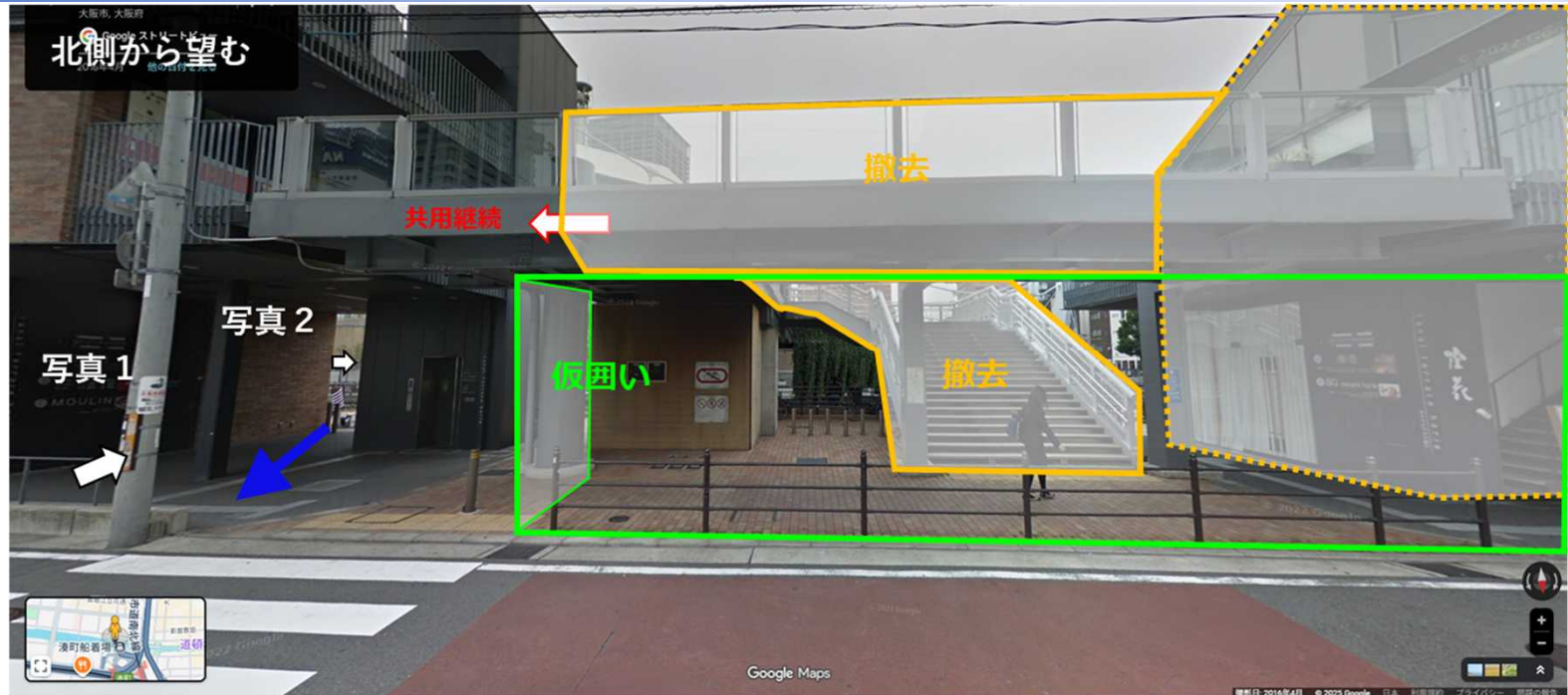


## 5. ②浮庭橋北側階段の移設 2027年1月～





## 5. ②浮庭橋北側階段の移設 2027年1月～



## 5. ③進入路構築 2027年1月～





## 5. ④鉄道函体構築 2027年8月～



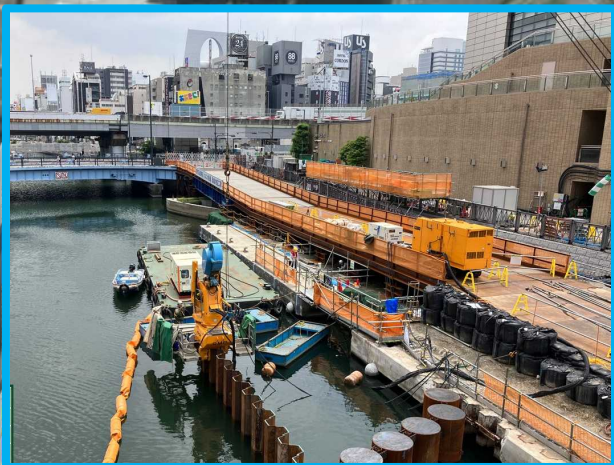
道頓堀川

進入路

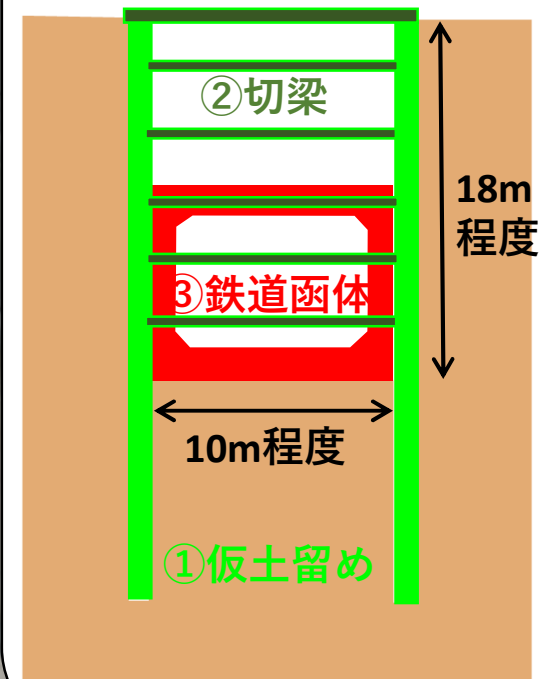
杭打機+クレーン

杭打機により仮土留めを構築し  
鉄道函体を造ります

河川内に鉄道函体を造るため  
締切工を構築します



構築イメージ



※左岸側河川内工事が完了してから  
右岸側河川内工事に着手します。

道頓堀川右岸側工事

# 工事の実施

施工会社：鹿島建設株式会社

## 6. 作業日及び作業時間帯

### ●作業日

月曜日から土曜日（祝日含む）

一部、道路での工事があり、夜間作業が発生。

### ●作業時間帯

昼間 8：00～18：00

夜間 20：00～翌日6：00

※状況により作業終了時刻が遅れる場合もあり。

※気象状況や緊急対応が伴う場合は、日曜日の作業が必要となる場合あり。

※各作業内容は、事前に工事案内掲示板等でご案内。

## 6. 工事の安全対策

**安全を最優先**し事故防止に努めます。

### ○通行に関する安全対策

- ・ 交通誘導員を適正配置し、**安全誘導**
- ・ **見通しが良く、段差の少ない**通路の確保
- ・ 通勤・通学等、ご通行者の皆様に配慮した注意看板の設置

### ○工事内容の事前周知

工事案内掲示板の設置

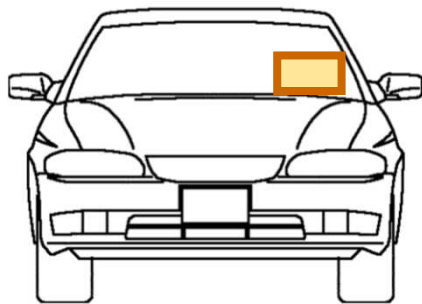


## 6. 工事の安全対策

### ●運転手への指導教育

- ・一般道路での交通法規遵守
- ・**あおり運転**禁止、**携帯電話使用**禁止
- ・運行経路図に沿った走行の徹底
- ・**路上駐車**禁止、**路上待機**禁止の徹底

### ●当工事関係車両にはプレート掲示

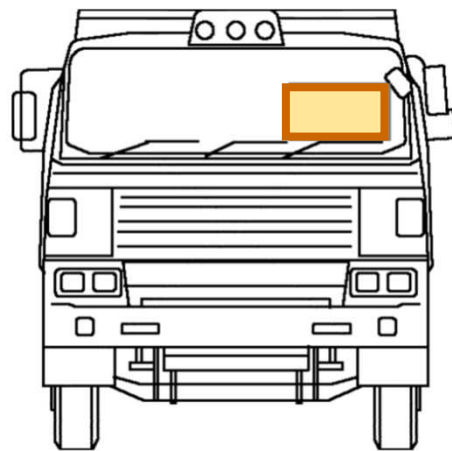


1-001

なにわ筋線難波地区T新設他工事

**工事関係車両**

鹿島建設(株)



## 6. 工事騒音・粉じん・水質汚濁等への対策

**環境**に配慮し、工事を行います。

- 工事用機械は**低騒音・低振動型**を使用。
- 騒音が予想される工事は**防音対策**を実施。
- 必要に応じて**散水**し、粉じんの発生を抑制。
- **アイドリングストップ**の励行
- 工事で発生した**排水**は**処理設備**を設置して適切に処理
- 燃料や塗料は適切に保管し、**外部への流出を防止**
- 水質汚濁が予想される工事は**汚濁防止膜**を使用
- 油漏れ・水質汚濁に備え、**緊急用資材を常備**（吸着マット、凝集剤等）



## 6. 主な使用機械①

機械名	使用目的
ラフタークレーン	資機材吊上げ作業
オールテレーンクレーン	資機材吊上げ作業
バックホウ (圧砕機、ブレーカー)	掘削、支障物撤去
ダンプトラック、バキューム車	土砂、泥水など運搬



バックホウ



ラフタークレーン



オールテレーンクレーン



ダンプトラック



バキューム車



## 6. 主な使用機械②

機械名	使用目的
作業台船+クレーン	必要な機械類を搭載して作業を行う船とクレーン
鋼管矢板圧入機	鋼管矢板の圧入施工専用機
鋼矢板圧入機	鋼矢板の圧入施工専用機
三点式杭打機	地下に杭や壁を設置する重機



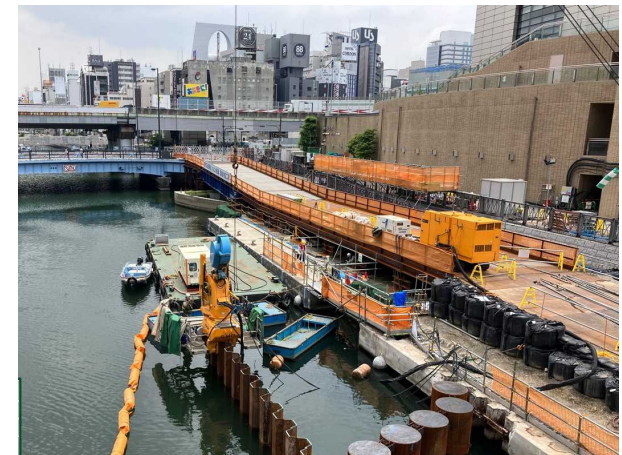
三点式杭打機



作業台船+クレーン



鋼管矢板圧入機



鋼矢板圧入機

道頓堀川右岸側工事

# 工事車両運行計画

## 7. 工事に伴う車両運行道路及び道路規制

**交通への影響に配慮し、工事を行います。**

- 出入口部では交通誘導員を配置し**歩行者優先の安全誘導**実施
- 工事用車両運転手には、**出入口付近での徐行運転**を指導
- 工事用車両運転手には、**出入口での一旦停止徹底**を指導

※施工状況に応じて、**運行経路の変更、規制内容**などは**事前**にお知らせします。

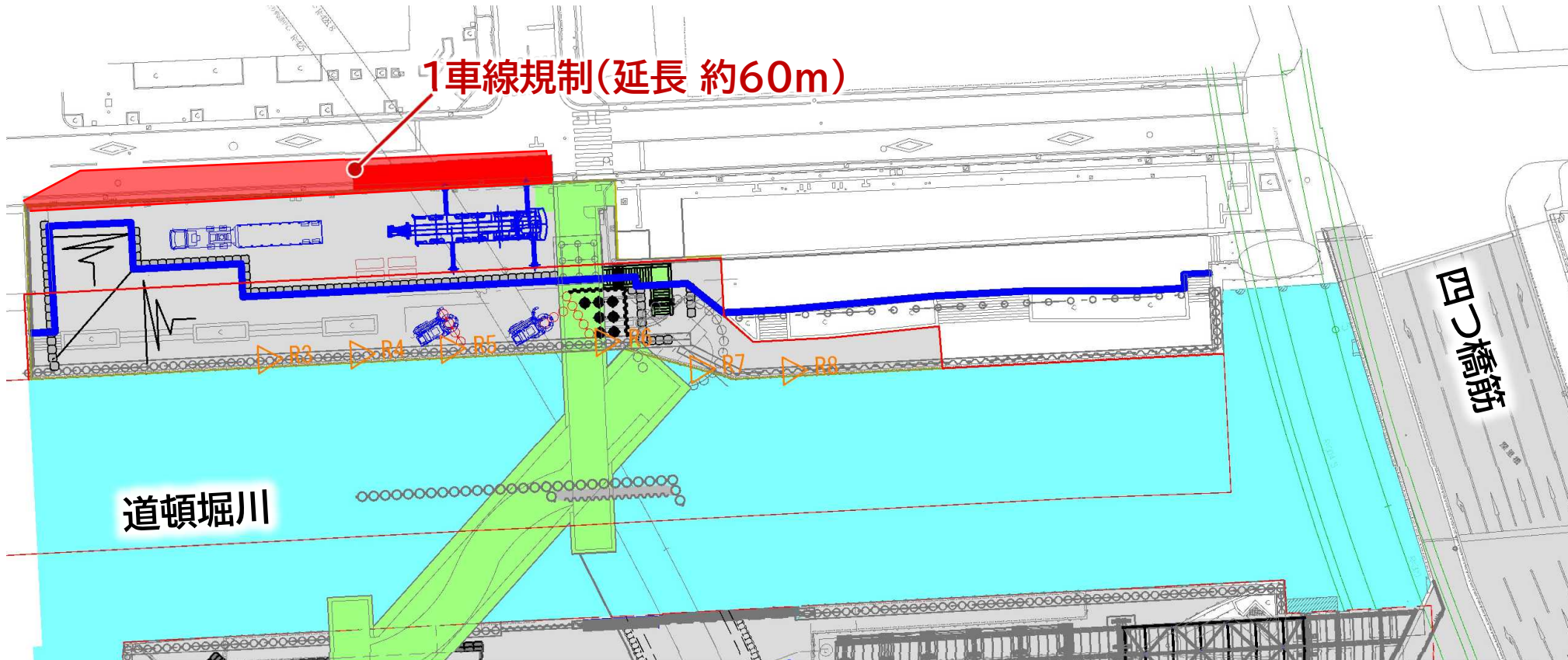


## 7. 工事車両の主な運行経路

- 道頓堀川右岸側工事の工事用出入口は工事施工箇所の**北側出入口**となります。



## 7. 道路規制（右岸側道路規制図）



敷地の境界付近で作業を行う際には、安全確保のため、  
道路の一部を一時的に通行規制（一車線規制）する場合があります。  
この規制は、大阪府西警察署などの関係機関と協議のうえ、適切に実施いたします。

道頓堀川右岸側工事

# 家屋調査



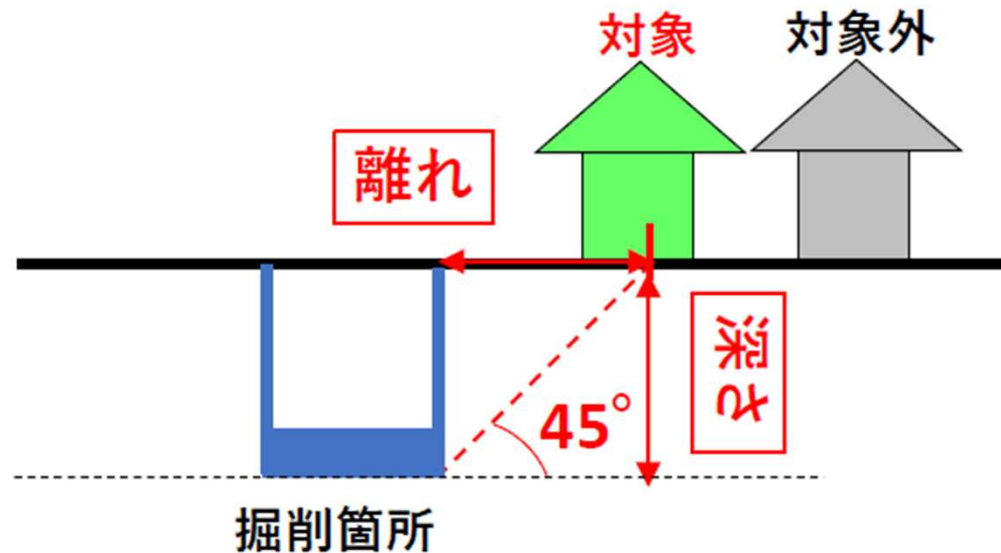
## 8. 家屋調査

- 家屋調査は、万が一工事による損傷があった場合に  
**公正な補償**をさせていただくために行います
- 家屋事前調査
  - 工事着工前**の家屋の状態を調査
- 家屋事後調査
  - 工事完了後**の家屋の状態を調査

## 8. 家屋調査

- 工事に伴う影響範囲は掘削箇所から45度のラインに入る建物を考えています

影響範囲断面イメージ



※今回の深さ  
18m程度

## 8. 家屋調査





道頓堀川右岸側工事

連絡先

## 9. 工事の連絡先

<p>(事業に関すること)</p> <p><b>事業主体</b></p>	<p><b>関西高速鉄道株式会社</b> <b>建設第一部 JR区間建設課</b> <b>TEL:(06)-6485-8916</b> <b><a href="http://www.kr-railway.co.jp">http://www.kr-railway.co.jp</a></b></p>
<p>(工事に関すること)</p> <p><b>発注者</b></p> <p><b>施工者</b></p>	<p><b>西日本旅客鉄道株式会社</b> <b>大阪工事事務所 なにわ筋線工事所</b> <b>TEL:(06)-7688-5406</b></p> <p><b>鹿島建設株式会社</b> <b>なにわ筋線JR難波工事事務所</b> <b>TEL:(06)-6599-8197</b></p>